

АДМИНИСТРАЦИЯ МУНИЦИПАЛЬНОГО ОБРАЗОВАНИЯ «ГОРОД АРХАНГЕЛЬСК»
муниципальное бюджетное общеобразовательное учреждение муниципального образования
«Город Архангельск» «Гимназия № 24»
(МБОУ Гимназия № 24)

163051, Архангельская область, г. Архангельск, Октябрьский территориальный округ,
ул. Тимме, д. 22, корп. 3

Тел./факс: 8 (8182) 64 61 51

E-mail: schule24@yandex.ru

<http://shkola24.su>

ОКПО 31295147 ОКОГУ 4210007 ОГРН 1022900513140
ИНН/КПП 2901040115/290101001

Отчет о результатах самообследования МБОУ Гимназия № 24 (за 2019 год)

Миссия Гимназии:

*вовлечь детей и взрослых в непрерывный
процесс активного взаимного образования и
самосовершенствования*

Отчет о результатах самообследования МБОУ Гимназия № 24

Наименование: муниципальное бюджетное общеобразовательное учреждение муниципального образования «Город Архангельск» «Гимназия № 24» (далее – Учреждение, Гимназия).

Сокращенное наименование: МБОУ Гимназия № 24.

Юридический адрес: 163051, Архангельская область, г. Архангельск, Октябрьский территориальный округ, ул. Тимме, д. 22, корп. 3.

Фактический адрес: 163051, Архангельская область, г. Архангельск, Октябрьский территориальный округ, ул. Тимме, д. 22, корп. 3.

Тип Учреждения – бюджетное учреждение.

Тип образовательного Учреждения – общеобразовательное Учреждение.

Организационно-правовая форма – учреждение.

В своей деятельности Учреждение руководствуется Конституцией Российской Федерации, международными договорами Российской Федерации, федеральными конституционными законами, федеральными законами, иными нормативными правовыми актами Российской Федерации, законами и иными нормативными правовыми актами Архангельской области, муниципальными правовыми актами муниципального образования «Город Архангельск», Уставом.

Учредитель Учреждения – муниципальное образование «Город Архангельск».

Собственник имущества Учреждения - муниципальное образование «Город Архангельск».

Функции и полномочия учредителя Учреждения от имени муниципального образования «Город Архангельск» осуществляются Администрацией города Архангельска, департаментом образования Администрации города Архангельска, департаментом муниципального имущества Администрации города Архангельска в установленном Администрацией города Архангельска порядке.

Функции и полномочия собственника имущества Учреждения от имени муниципального образования «Город Архангельск» осуществляются Администрацией города Архангельска, департаментом муниципального имущества Администрации города Архангельска в установленном законодательством Российской Федерации и муниципальными правовыми актами органов и должностных лиц местного самоуправления муниципального образования «Город Архангельск» порядке.

Учреждение имеет право оказывать образовательные услуги по реализации образовательных программ начального общего, основного общего, среднего общего образования, а также дополнительного образования детей и взрослых на основании **лицензии на осуществление образовательной деятельности серии 29Л01 № 0000789, выданной Министерством образования и науки Архангельской области 27 апреля 2015 года на неопределенный срок, регистрационный номер № 5781.**

Учреждение имеет право на выдачу в установленном порядке документов об образовании лицам прошедшим государственную итоговую аттестацию на основании **свидетельства о государственной аккредитации серии 29А01 № 0000612, выданного Министерством образования и науки Архангельской области 18 мая 2015 года, регистрационный номер № 3561, действительного по «05» апреля 2024 года.**

Учреждение расположено в привокзальном районе города Архангельска, границами которого являются:

- с западной и северо-западной стороны – проспект Обводный канал;
- с юга и юго-западной стороны – проспект Обводный канал;
- с востока – ул. Смольный Буян, проспект Обводный канал;
- с севера и северо-востока – железнодорожные пути.

Район находится в относительном геометрическом центре города Архангельска, имеет достаточно сформировавшуюся систему магистральных улиц и транспортных связей с другими частями города и загородными территориями.

В настоящее время прилегающая к Учреждению территория занята существующей разноэтажной (преимущественно среднеэтажной) застройкой, общественными и культурно-бытовыми объектами. В районе имеются учреждения обслуживания областного и городского значения. Это образовательные и медицинские учреждения, учреждения культуры и искусства,

административные и общественно-деловые учреждения. В прилегающем к территории Учреждения районе имеется несколько небольших промышленных и коммунально-складских предприятий; расположен железнодорожный вокзал, привокзальная площадь. Учреждение является самым крупным по количеству учащихся в привокзальном районе.

Динамика численности учащихся Гимназии и близлежащих образовательных организаций привокзального района, представлена в таблице:

№ ОО	Численность учащихся, человек		
	2017-2018	2018-2019	2019-2020
Гимназия № 24	1072	1101	1110
СШ № 45	959	982	1022
СШ № 10	900	880	900
СШ № 17 (Ломоносовский территориальный округ)	907	911	916
СШ № 20 (Ломоносовский территориальный округ)	798	786	837
СШ № 2	540	551	538
СШ № 33 (Ломоносовский территориальный округ)	533	548	542
СШ № 5	456	469	480

Учреждение функционирует с 01 сентября 1989 года. Здание построено по типовому проекту 221-1-443.85, разработанному ЦНИИЭП торгово-бытовых зданий и туристских комплексов для строительства в районах с обычными геологическими условиями II и III климатических районов, IV климатического подрайона с расчетной зимней температурой минус 20 градусов Цельсия, минус 30 градусов Цельсия для нормальной зоны влажности.

Учреждение оказывает муниципальные услуги в соответствии со стандартами оказания муниципальных услуг, утверждаемыми в порядке, установленном муниципальным правовым актом муниципального образования «Город Архангельск».

Учреждение создает условия для реализации гражданами РФ гарантированного государством права на получение общедоступного бесплатного общего образования всех уровней, если образование данного уровня гражданами получает впервые.

Перечень территорий, закрепленных за Учреждением на основании постановления Администрации муниципального образования «Город Архангельск» от 19 декабря 2019 года № 2101 «О закреплении образовательных организаций муниципального образования «Город Архангельск», находящихся в ведении департамента образования Администрации муниципального образования «Город Архангельск», за территориями муниципального образования «Город Архангельск»:

Проспект Дзержинского	19, 21, 21 корп. 1, 23, 23 корп. 1, 25, 25 корп. 2, 27, 29
Улица Тимме Я.	22 корп. 2, 22 корп. 4, 24, 24, корп. 1, 28, корп. 1
Улица Гагарина	41, 43, 45, 49, 50, 51, 51, корп. 1, 53, 53 корп. 1, 55, 55 корп. 1, 57, 57 корп. 1, 59, 59 корп. 1, 61
Проезд К.С.Бадигина	20, 24
Улица Розинга	4, 6, 6 корп. 1, 10
Улица Тыко Вылки	11
улица Пустоозерная	Все дома

Непосредственное управление Учреждением осуществляет прошедший соответствующую аттестацию директор, назначаемый на должность и освобождаемый от должности Главой муниципального образования «Город Архангельск» на основании распоряжения Администрации города Архангельска, в соответствии с действующим законодательством и Уставом Гимназии:

Ф.И.О.	Телефон	e-mail
Белов Иван Александрович	8 (8182) 64 61 51	schule24@yandex.ru

Управление структурными подразделениями и направлениями работы возложены на прошедших соответствующую аттестацию работников Учреждения, деятельность которых регламентирована заключенными трудовыми договорами:

Ф.И.О.	Должность (основные направления деятельности)	Телефон	e-mail
Олексюк Надежда Владимировна	Заместитель директора (начальное общее образование в т.ч. на платной основе)	8 (8182) 20-34-13	oleksyk@shkola24.su
Трубина Анна Валерьевна	Заместитель директора (основное общее, среднее общее образование в т.ч. на платной основе)	8 (8182) 64-05-74	trubina@shkola24.su
Рассказова Юлия Владимировна	Заместитель директора (воспитательная работа, дополнительное образование детей и взрослых в т.ч. на платной основе)	8 (8182) 20-29-05	rasskazova@shkola24.su
Земцовская Елена Леонидовна	Заведующий хозяйством (административно-хозяйственная работа)	8 (8182) 29-20-74	zavhoz@shkola24.su
Копосова Ольга Юрьевна	Заместитель директора (информатизация УВП, составление расписания)	8 (8182) 64-91-31	koposova@shkola24.su
Васильева Любовь Александровна	Заместитель директора (охрана труда и здоровьесбережение участников образовательного процесса, аттестация работников)	8 (8182) 64-91-31	vasiljeva@shkola24.su
Елизарова Александра Витальевна	Главный бухгалтер (финансово-хозяйственная деятельность)	8 (8182) 29-20-74	gimnaziya24-buh@yandex.ru

Учреждение в 2019-2020 учебном году осуществляет свою деятельность в одну смену: начало занятий в 8 часов 30 минут, продолжительность уроков - 45 минут. График работы был спланирован с предоставлением традиционных каникул (осенних, зимних, весенних) и дополнительных каникул для всех учащихся.

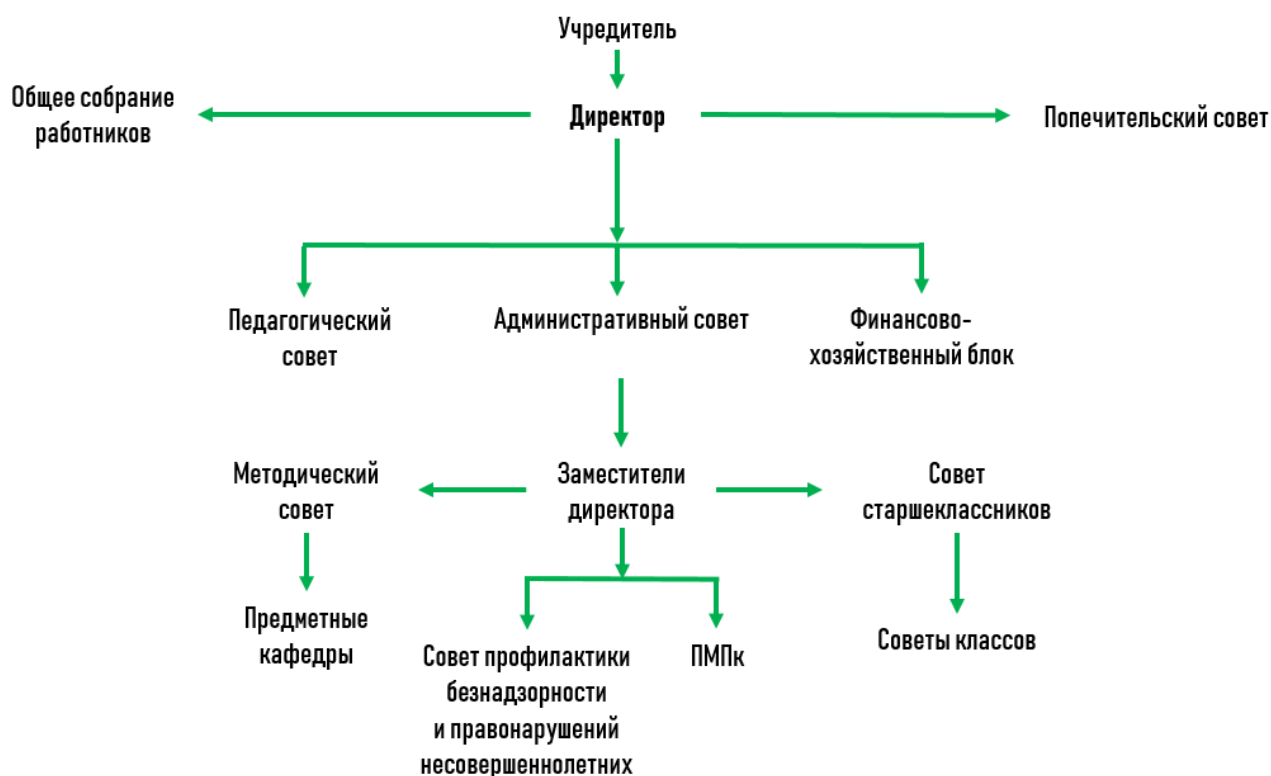
Средняя наполняемость классов составляет 27,75 человек.

В Учреждении имеются специализированные учебные кабинеты химии, физики, биологии, технического и обслуживающего труда. Есть библиотека, актовый зал, зал хореографии, два спортивных зала. Также Учреждение обладает необходимым набором учебных и вспомогательных помещений, оснащенных в соответствии с действующими нормами, позволяющих осуществлять образовательную деятельность по основным и дополнительным образовательным программам.

Изучение английского языка, осуществляется по основным общеобразовательным программам начального общего, основного общего, среднего общего образования, при наполняемости класса 25 человек и более класс делился на подгруппы для изучения английского языка.

Отражение различных аспектов деятельности Учреждения осуществляется на информационном web-ресурсе: <http://shkola24.su/>.

ОРГАНИЗАЦИОННАЯ СТРУКТУРА УЧРЕЖДЕНИЯ



ПОКАЗАТЕЛИ ДЕЯТЕЛЬНОСТИ ОБЩЕОБРАЗОВАТЕЛЬНОЙ ОРГАНИЗАЦИИ, ПОДЛЕЖАЩЕЙ САМООБСЛЕДОВАНИЮ

МБОУ Гимназия № 24

№ п/п	Показатели	Единица измерения
1.	Образовательная деятельность	
1.1	Общая численность учащихся	1083 человека
1.2	Численность учащихся по образовательной программе начального общего образования	443 человека
1.3	Численность учащихся по образовательной программе основного общего образования	525 человек
1.4	Численность учащихся по образовательной программе среднего общего образования	115 человек
1.5	Численность/удельный вес численности учащихся, успевающих на "4" и "5" по результатам промежуточной аттестации, в общей численности учащихся	556 человек 66,7 /%
1.6	Средний балл государственной итоговой аттестации выпускников 9 класса по русскому языку	34 балла
1.7	Средний балл государственной итоговой аттестации выпускников 9 класса по математике	18 баллов
1.8	Средний балл единого государственного экзамена выпускников 11 класса по русскому языку	80,1 балла

1.9	Средний балл единого государственного экзамена выпускников 11 класса по математике	63,5 балла (проф)/ 5 баллов (база)
1.10	Численность/удельный вес численности выпускников 9 класса, получивших неудовлетворительные результаты на государственной итоговой аттестации по русскому языку, в общей численности выпускников 9 класса	0 человек/ 0 %
1.11	Численность/удельный вес численности выпускников 9 класса, получивших неудовлетворительные результаты на государственной итоговой аттестации по математике, в общей численности выпускников 9 класса	0 человек/ 0 %
1.12	Численность/удельный вес численности выпускников 11 класса, получивших результаты ниже установленного минимального количества баллов единого государственного экзамена по русскому языку, в общей численности выпускников 11 класса	0 человек 0 %
1.13	Численность/удельный вес численности выпускников 11 класса, получивших результаты ниже установленного минимального количества баллов единого государственного экзамена по математике, в общей численности выпускников 11 класса	0 человек/ 0 %
1.14	Численность/удельный вес численности выпускников 9 класса, не получивших аттестаты об основном общем образовании, в общей численности выпускников 9 класса	0 человек/ 0 %
1.15	Численность/удельный вес численности выпускников 11 класса, не получивших аттестаты о среднем общем образовании, в общей численности выпускников 11 класса	0 человек/ 0 %
1.16	Численность/удельный вес численности выпускников 9 класса, получивших аттестаты об основном общем образовании с отличием, в общей численности выпускников 9 класса	4 человека/ 4,1%
1.17	Численность/удельный вес численности выпускников 11 класса, получивших аттестаты о среднем общем образовании с отличием, в общей численности выпускников 11 класса	7 человек/ 12,1%
1.18	Численность/удельный вес численности учащихся, принявших участие в различных олимпиадах, смотрах, конкурсах, в общей численности учащихся	985 человек/ 91%
1.19	Численность/удельный вес численности учащихся - победителей и призеров олимпиад, смотров, конкурсов, в общей численности учащихся, в том числе:	223 человека/ 20,6%
1.19.1	Регионального уровня	184 человека/ 17%
1.19.2	Федерального уровня	17 человек/ 1,6%
1.19.3	Международного уровня	23 человека/ 2,1%
1.20	Численность/удельный вес численности учащихся, получающих образование с углубленным изучением отдельных учебных предметов, в общей численности учащихся	525 человек/ 48,5%
1.21	Численность/удельный вес численности учащихся, получающих образование в рамках профильного обучения, в общей численности учащихся	115 человек/ 10,6%
1.22	Численность/удельный вес численности обучающихся с применением	1083 человека/

	дистанционных образовательных технологий, электронного обучения, в общей численности учащихся	100%
1.23	Численность/удельный вес численности учащихся в рамках сетевой формы реализации образовательных программ, в общей численности учащихся	0 человек/ 0%
1.24	Общая численность педагогических работников, в том числе:	70 человек
1.25	Численность/удельный вес численности педагогических работников, имеющих высшее образование, в общей численности педагогических работников	65 человек/ 92,8%
1.26	Численность/удельный вес численности педагогических работников, имеющих высшее образование педагогической направленности (профиля), в общей численности педагогических работников	63 человека/ 90%
1.27	Численность/удельный вес численности педагогических работников, имеющих среднее профессиональное образование, в общей численности педагогических работников	5 человек/ 7,14%
1.28	Численность/удельный вес численности педагогических работников, имеющих среднее профессиональное образование педагогической направленности (профиля), в общей численности педагогических работников	4 человека/ 5,7%
1.29	Численность/удельный вес численности педагогических работников, которым по результатам аттестации присвоена квалификационная категория, в общей численности педагогических работников, в том числе:	57 человек/ 81,4%
1.29.1	Высшая	40 человек/ 57,1%
1.29.2	Первая	17 человек/ 24,2%
1.30	Численность/удельный вес численности педагогических работников в общей численности педагогических работников, педагогический стаж работы которых составляет:	человек/%
1.30.1	До 5 лет	6 человек/ 8,5%
1.30.2	Свыше 30 лет	16 человек/ 22,8%
1.31	Численность/удельный вес численности педагогических работников в общей численности педагогических работников в возрасте до 30 лет	9 человек/ 12,8%
1.32	Численность/удельный вес численности педагогических работников в общей численности педагогических работников в возрасте от 55 лет	8 человек/ 11,4%
1.33	Численность/удельный вес численности педагогических и административно-хозяйственных работников, прошедших за последние 5 лет повышение квалификации/профессиональную переподготовку по профилю педагогической деятельности или иной осуществляемой в образовательной организации деятельности, в общей численности педагогических и административно-хозяйственных работников	68 человек/ 95,7%
1.34	Численность/удельный вес численности педагогических и административно-хозяйственных работников, прошедших повышение квалификации по применению в образовательном процессе федеральных государственных образовательных стандартов, в общей численности педагогических и административно-хозяйственных работников	69 человек/ 97,1%

2.	Инфраструктура	
2.1	Количество компьютеров в расчете на одного учащегося	0.14 единиц
2.2	Количество экземпляров учебной и учебно-методической литературы из общего количества единиц хранения библиотечного фонда, состоящих на учете, в расчете на одного учащегося	17,24 единиц
2.3	Наличие в образовательной организации системы электронного документооборота	да
2.4	Наличие читального зала библиотеки, в том числе:	да
2.4.1	С обеспечением возможности работы на стационарных компьютерах или использования переносных компьютеров	да
2.4.2	С медиатекой	да
2.4.3	Оснащенного средствами сканирования и распознавания текстов	да
2.4.4	С выходом в Интернет с компьютеров, расположенных в помещении библиотеки	да
2.4.5	С контролируемой распечаткой бумажных материалов	да
2.5	Численность/удельный вес численности учащихся, которым обеспечена возможность пользоваться широкополосным Интернетом (не менее 2 Мб/с), в общей численности учащихся	1083 человека/ 100%
2.6	Общая площадь помещений, в которых осуществляется образовательная деятельность, в расчете на одного учащегося	3,3 кв. м

Директор МБОУ Гимназия № 24



И.А. Белов